

Version: 27.08.2020

5,99 €

HÖHNER
classplash
edition

Disponible aussi
en application!



LE LIVRE

Apprenez à jouer de la
flûte. Étape par étape.

Pour Baroque & Allemand

classplash play music



Table de Matières

Préface	4
Introduction	5
<i>La flûte à bec soprano</i>	6
<i>Recorder (Flûte à bec) vs. Flute (Flûte) – Quelle est la Différence?</i>	7
<i>Baroque ou Allemand (German)?</i>	7
<i>Attacher les Stickers</i>	8
<i>Utiliser nos Codes QR et les Liens</i>	8
<i>Flute Master – L'application</i>	8
<i>Tenir correctement votre flûte à bec</i>	9
<i>La Notation</i>	10
L'Arbre des Notes.....	10
Le Système de Notation.....	11
Signature Rythmique du Temps	11
Apprendre à jouer	12
<i>La Première Note – Si (B)</i>	13
Analyse de Note	13
Little Cornelius	14
Caribbean Bee	15
Groovy Sailor	16
<i>Nouvelle Note – La (A)</i>	17
Analyse de Note	17
.....	17
Bluesy Shoes	18
Oratio's Adventures.....	19
Ocean Breeze	20
<i>Nouvelle Note – Sol (G)</i>	21
Analyse de Note	21
King's Tone Town	22
Countryside.....	23
Dancing Tree	24
<i>Nouvelle Note – Do Aigu (High C)</i>	25
Analyse de Note	25
Indie Albert	26
Vamps in the House	27
Masquerade Ball	28
<i>Nouvelle Note – Ré Aigu (High D)</i>	29
Analyse de Note	29
Popular Pirate	30



Shuffle Notes	31
The Clock	32
<i>Nouvelle Note – Mi (E)</i>	33
Analyse de Note	33
Eddie	34
Native Discoveries	35
Soul of a Pirate	36
<i>Nouvelle Note – Ré (Deep D)</i>	37
Analyse de Note	37
Oratio's Mission	38
Oh Happy Day	39
Ode to Joy	40
<i>Nouvelle Note – Do (Deep C)</i>	41
Analyse de Note	41
Sifu	42
Graf Vlady (Earl Vlady)	43
Oratio's Dream	44
<i>Nouvelle Note – Fa (F)</i>	45
Analyse de Note	45
Hänschen Klein (Little Hans)	46
Oh! Susanna	47
Twinkle Twinkle	48
<i>Félicitations</i>	49
Les valeurs des notes	50
<i>Une Note de Quart - une "noire" (Quarter Note)</i>	51
<i>Une Demi-Note (A Half-Note)</i>	52
<i>Deux croches (Two Quavers)</i>	53
<i>Note Entière (Whole Note)</i>	54

Préface

Êtes-vous prêt à vivre une **aventure musicale**? Dans ce livre, vous plongerez dans le monde de la musique et **apprendrez pas à pas** à jouer de la **flûte à bec soprano**. Le livre explique les bases de manière ludique et vous pouvez accéder gratuitement en ligne à la musique de fond correspondante.

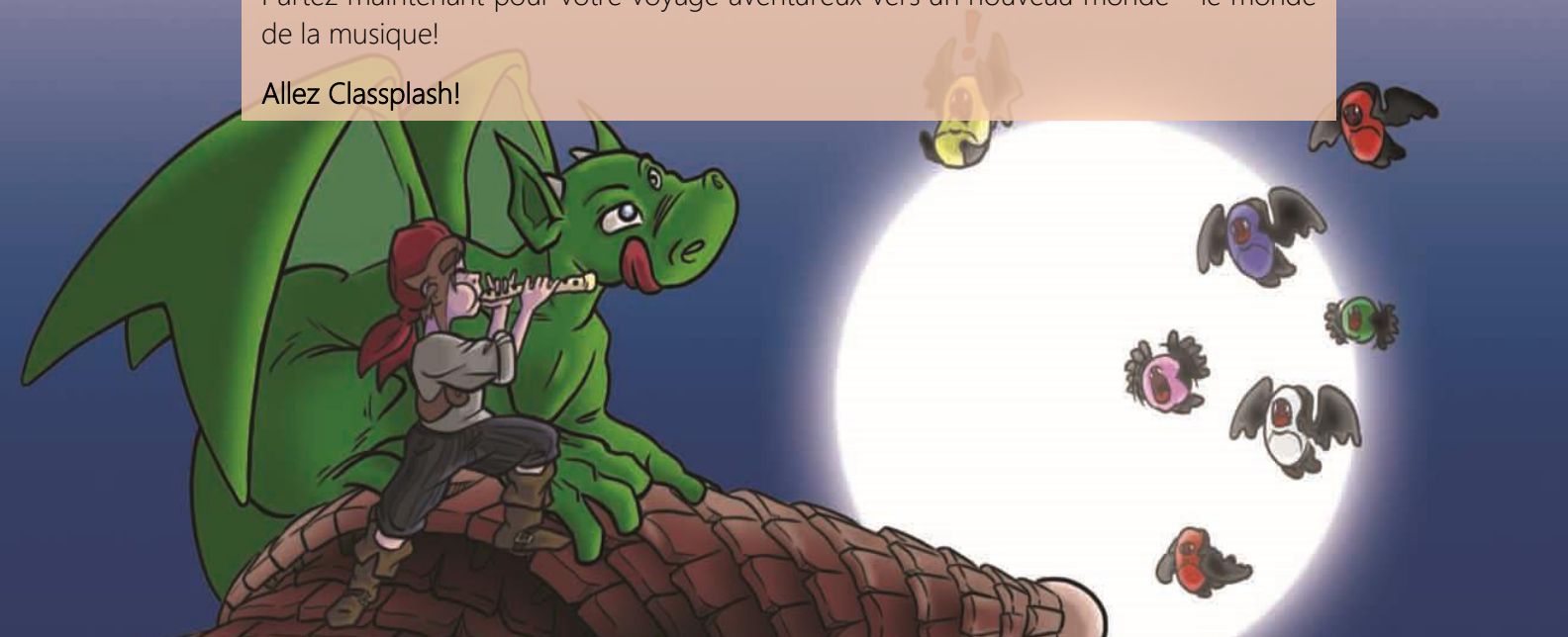
Jouer de la flûte à bec est encore plus amusant avec notre application innovante [Flute Master App](#), qui écoute votre jeu et vous donne un **retour direct**. Si vous souhaitez l'acheter, vous pouvez le trouver dans tous les magasins d'applications (App Stores) courants.

Ce livre comprend **27 chansons** qui vous apprendront à jouer de la flûte à bec étape par étape. Du rock au reggae en passant par la musique classique, il y en a pour **tous les goûts musicaux** et bientôt vous pourrez jouer toutes sortes de chansons!

Si vous avez déjà vu des partitions, vous remarquerez bientôt que les notes de ce livre sont différentes. Ils sont colorés et ressemblent à de petites chauves-souris, car ce livre n'est pas un manuel scolaire ennuyeux, mais une **aventure passionnante** dans laquelle vous devez **aider le dragon Cornelius** à défendre sa tour de fraises contre les chauves-souris gourmandes en vous entraînant dur et en jouant les bonnes notes.

Partez maintenant pour votre voyage aventureux vers un nouveau monde - le monde de la musique!

Allez Classplash!



Toutes les chansons originales, documents textuels, versions et transcriptions contenus dans cette œuvre sont protégés par le droit d'auteur. La reproduction n'est autorisée qu'après autorisation explicite de l'auteur Classplash.

© Classplash GmbH
Lorenzstraße 29, 76135 Karlsruhe, info@classplash.com

Tous les droits sont réservés. Aucune partie de ce travail ne peut être reproduite sous n'importe quelle forme, ni traitée, copiée ou distribuée à l'aide de systèmes électroniques sans autorisation écrite.



Introduction

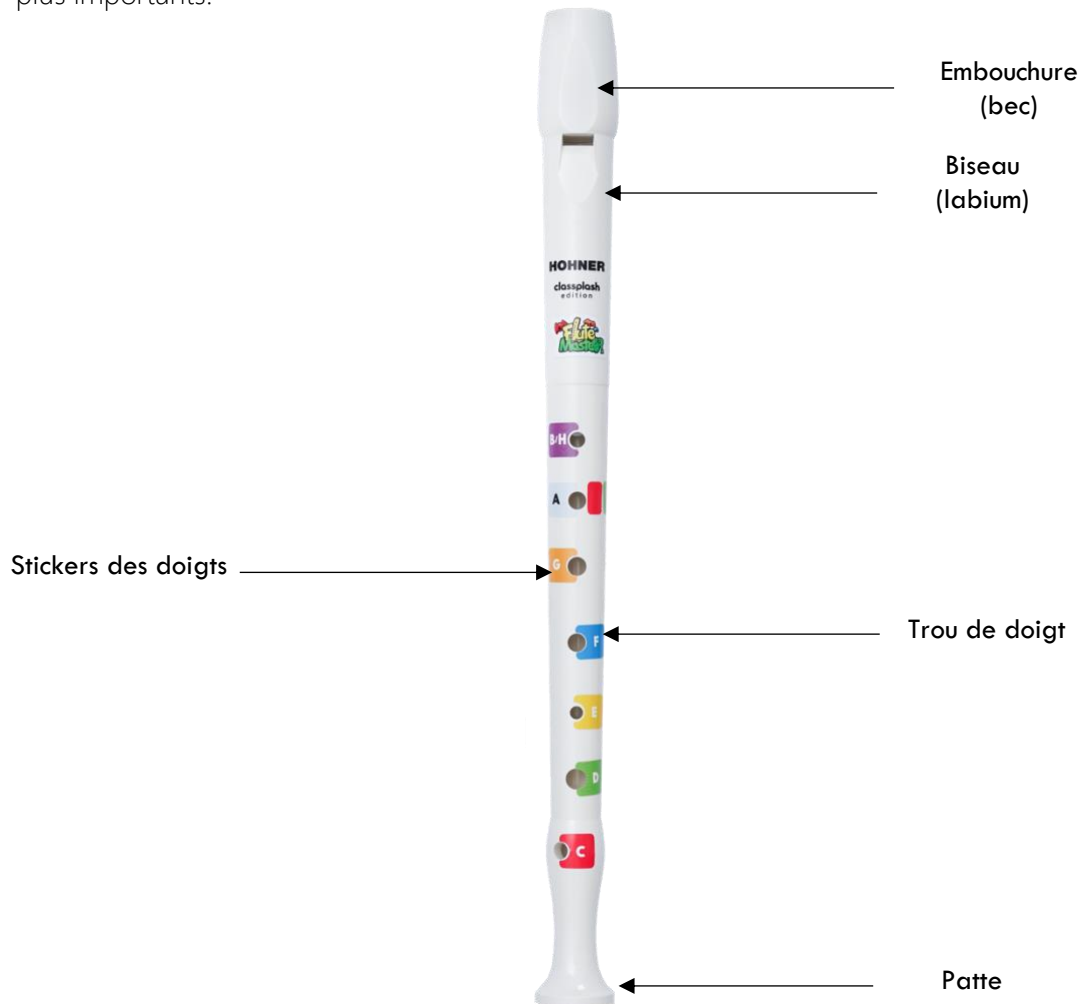


La flûte à bec soprano.

La flûte à bec soprano est un **instrument de musique à vent**. Les flûtes à bec sont disponibles dans différentes tailles qui se traduisent par des gammes vocales différentes. La flûte à bec fait partie des instruments de musique les plus anciens que nous connaissons et ses **prédécesseurs** étaient déjà joués au début du **Moyen Âge** ! Maintenant, vous pourriez penser: Moyen Âge? C'est totalement démodé! Mais cela dépend entièrement de la façon dont vous décidez d'utiliser la flûte. Vous pouvez également y lire des **hits et succès modernes**, consultez simplement notre chaîne [YouTube](#) et laissez-vous inspirer.

Les flûtes à bec modernes sont disponibles en bois, en plastique ou un mélange des deux matériaux. Ils diffèrent par le prix et le son. Pour les **débutants**, nous recommandons **une flûte en plastique** car elle est **moins chère** et beaucoup **plus facile à nettoyer**.

Ci-dessous, vous pouvez voir **une flûte soprano** et apprendre les **noms** de ses **éléments** les plus importants:



Vous n'avez pas encore une flûte à bec? Avec notre [Flute Master Bundle](#), vous pouvez acheter une flûte en plastique de haute qualité qui est idéal pour les débutants ainsi que la licence premium pour l'application!



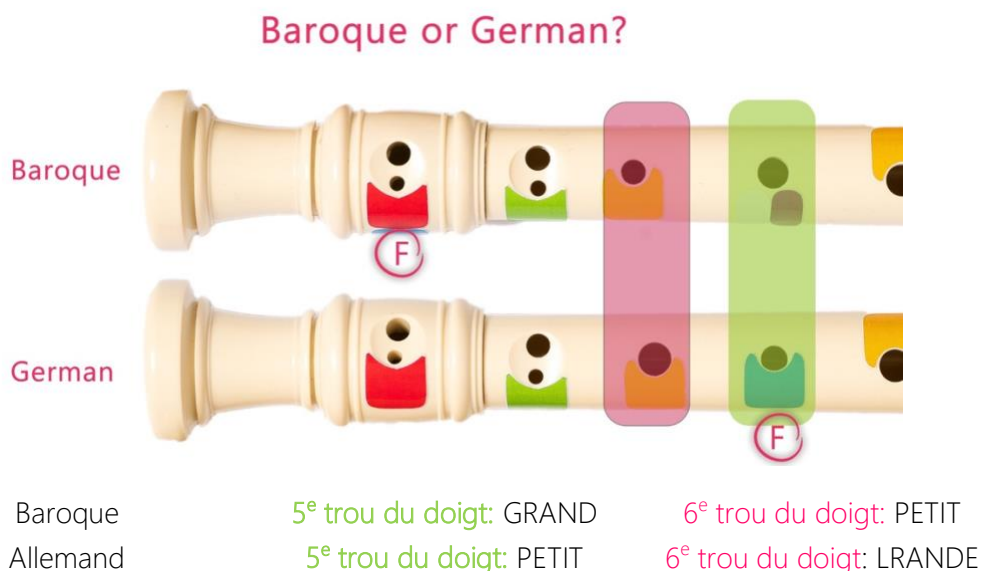


Recorder (Flûte à bec) vs. Flute (Flûte) – Quelle est la Différence?

À l'origine, l'instrument dont parle ce livre s'appelait "flute". Cependant, au fil des années ce terme est devenu le nom de la flûte traversière et **aujourd'hui** on utilise couramment le terme "recorder" en anglais ("flûte à bec" en français). Comme notre application a d'abord été créée pour les étudiants **allemands**, nous avons décidé de l'appeler "Flute Master" car le mot allemand pour flûte à bec est "Flöte" et "Recorder Master" ne sonnait tout simplement pas bien à nos oreilles.

Baroque ou Allemand (German)?

Que signifie baroque ou allemand? Avec un instrument qui existe depuis tant de siècles, il n'est pas surprenant que la **façon dont il est construit ait légèrement changé au fil du temps**. Aujourd'hui, la flûte à bec est disponible en **doigté baroque et allemand**. Vous pouvez les distinguer par la **taille des trous pour les doigts inférieurs** (que votre flûte ait des trous doubles en bas n'a rien à voir avec cela). Cette image illustre la différence:



En partant du haut, le **trou du 5^e doigt** sur la flûte à bec **baroque** est **plus grand que le trou du 6^e doigt**. Sur la flûte à bec **allemande**, c'est **exactement l'inverse**. Cette différence de construction signifie que certaines notes doivent être jouées différemment sur les différentes flûtes à bec. Vous saurez exactement comment faire cela plus tard lorsque vous apprendrez la note F. **Nos adhésifs/stickers**, que vous pouvez placer sur votre flûte à bec, **vous aideront également à trouver la bonne position des doigts**.

Vous avez **déjà une flûte** mais **pas encore d'autocollants correspondants** ? Nos adhésifs sont idéaux pour les **débutants** et si vous le souhaitez, vous pouvez même [les acheter](#) avec notre licence d'application !








Attacher les Stickers

Nos **stickers** ne rendent pas seulement votre enregistreur **plus individuel et plus cool**; ils vous **aident** également à **frapper les bonnes notes** et à apprendre les différents doigtés. Chaque **couleur** correspond à **une note** et donc aussi à **une position de doigt**. Notre vidéo "[How to use our recorder stickers](#)" ("Comment utiliser nos stickers pour la flûte") vous montre comment les coller correctement. Vous pouvez retrouver la vidéo sur notre chaîne YouTube ou en scannant simplement ce code QR.



Utiliser nos Codes QR et les Liens

Utilisez nos **codes QR** pour jouer la **musique de fond**  correspondante sur votre smartphone ou votre tablette. Vous trouvez difficile de jouer? Ensuite, utilisez la **musique de fond** (de la piste audio) + **mélodie**  

En plus de la musique d'accompagnement, vous trouverez également d'**autres liens** avec des vidéos utiles et nos applications du monde de la musique. Si vous lisez ce livre en tant que livre électronique (e-book), vous pouvez **cliquer directement** dessus.

Flute Master – L'application

La technologie innovante de reconnaissance de tonalité de l'application [Flute Master App](#) vous permet d'**apprendre de manière interactive** ! Il reconnaît les sons que vous jouez et vous indique immédiatement si vous frappez les bons ou non. De plus, le processus d'apprentissage est emballé dans une **histoire aventureuse**, ce qui en fait un **jeu passionnant**: vous devez aider le sympathique dragon Cornelius et défendre sa tour de fraises contre des chauves-souris voraces en frappant les bonnes notes sur votre flûte.



Vous pouvez **télécharger** l'application **gratuitement**, le tester et commencer votre aventure. Si vous l'aimez, vous pouvez alors décider de l'acheter!



Tenir correctement votre flûte à bec

Afin de pouvoir rester bien debout même après plusieurs heures d'entraînement intensif, vous devez toujours vous assurer que **votre dos est droit et détendu**. Cela vous donnera non seulement l'air plus frais, mais **préviendra également les maux de dos**.

Pour la **bonne technique**, faites attention aux points suivants:

1. La **main gauche** gère les notes "**supérieures**". Il est positionné au-dessus de la main droite sur la partie supérieure de la flûte. Avec le pouce et l'index, vous couvrez le trou du doigt avant et arrière le plus haut, puis placez les trois doigts restants de la main gauche sur les trois trous suivants.
2. Utilisez votre **pouce droit pour soutenir** votre **flûte** par l'arrière et avec les quatre **doigts** restants de votre main droite, vous couvrez le reste des trous pour les doigts sur la **partie inférieure** avant de votre flûte.
3. Placez l'**embouchure** (bec) sur votre **lèvre inférieure** et **dosez** l'alimentation en air avec votre **lèvre supérieure**.
4. Pour jouer une note, vous **soufflez un "du" doux** dans l'embouchure. Il est important que vous le fassiez doucement, sinon les sons vous sembleront désagréables.





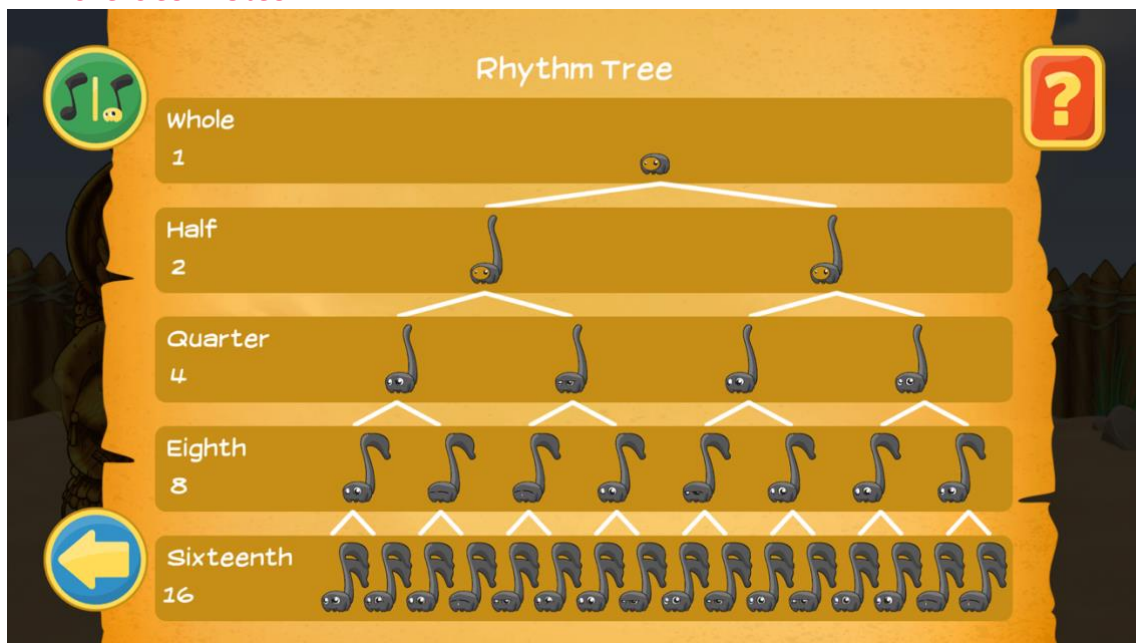
La Notation

Avant de commencer, jetons un coup d'œil rapide à la notation. Dans la section suivante, vous apprendrez quelques **termes musicaux**. De plus **amples explications** sur les valeurs de note que nous utilisons dans ce livre peuvent être trouvées à la fin, sur les **dernières pages**. Si vous voulez en **savoir plus sur les notes et le rythme**, regardez nos applications [Rhythmic Village](#) et [Cornelius Composer](#), dans lesquelles il vous revient d'enseigner aux jeunes marins à lire les notes, à jouer de la batterie et à composer.

Vous pouvez trouver plus d'informations sur les sites www.classplash.com/rhythmicvillage et www.classplash.com/corneliuscomposer.

Les illustrations suivantes sont tirées par les applications Rhythmic Village et Cornelius Composer:

L'Arbre des Notes



C'est l'**arbre de notes**. Il vous montre les **valeurs de notes** les plus couramment utilisées.

En **haut**, vous voyez la **note la plus longue** utilisée dans la musique d'aujourd'hui: la "**Whole Note**" ("Note entière"). De là, vous descendez toujours en divisant par deux. Vient ensuite la "**Half Note**" ("Demi-note"), qui est la moitié de la longueur de la "Whole Note". Deux "demi-notes" forment une "note entière". Vient ensuite la "**Quarter Note**" (également connu sous le nom de "Crotchet" en anglais britannique), qui est un quart de la "Whole Note". Donc, vous avez besoin de quatre "Quarter Notes" pour faire une "Whole Note", et ainsi de suite.

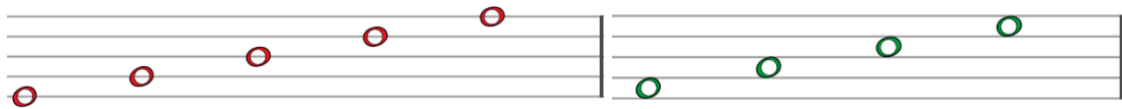
Voyez-vous comment cela fonctionne? A **chaque niveau** que **vous descendez** dans l'arbre des notes, la **durée** de la note est **réduite de moitié**. À l'inverse, le **nombre de notes** dont vous avez besoin pour former une "Whole Note" est **doublé**, et ainsi de suite.



Le Système de Notation

Pour afficher/visualiser les notes, nous utilisons un **système de notation standardisé**. À l'aide de **5 lignes**, **4 espaces** et une **clé**, ou **clef** (généralement une "clef de sol"), vous pouvez noter les mélodies de manière que tout musicien puisse les lire. Les **notes basses** sont écrites sur les **lignes inférieures** et plus les **notes** sont **hautes**, plus leur **hauteur** est **élevée**. Certaines chansons ont des notes particulièrement hautes ou particulièrement basses. Dans ces cas, les 5 lignes ne suffisent pas, et des lignes auxiliaires ou d'autres clés sont utilisées. Regardez cette [vidéo](#) pour en savoir plus.

Ci-dessous, vous voyez des **notes rouges** écrites sur les lignes et des **notes vertes** dans les espaces entre elles:

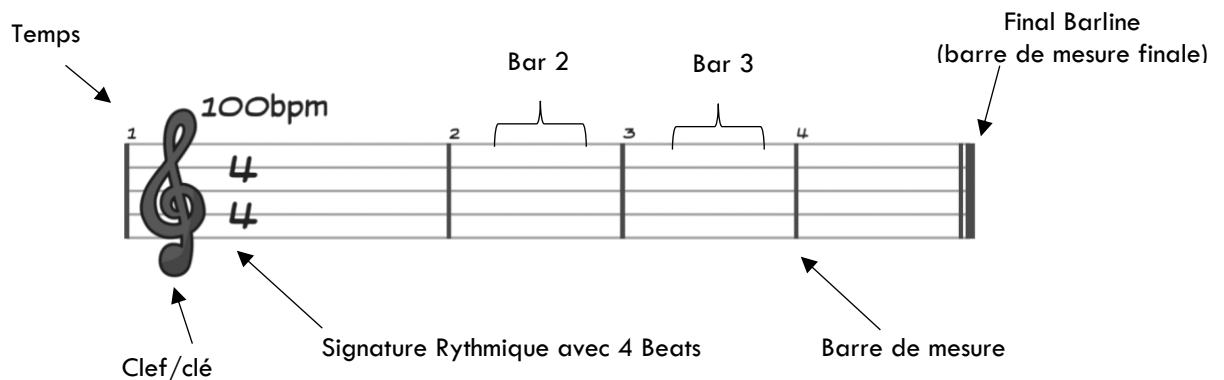


Signature Rythmique du Temps



Ici, vous voyez une signature rythmique. Il est **écrit derrière la clé** et représenté par deux chiffres. Le **nombre supérieur** vous indique **combien de temps** ("beats") se produisent dans une mesure ("bar") et le **nombre inférieur** vous indique le **type de note**, c'est-à-dire combien de temps dure un temps.

Une signature de temps très commune est le **temps 4/4**. Dans cette signature rythmique, il y a **quatre temps par mesure** (le chiffre supérieur "4") et **chacun** de ces temps **représente une noire** (le chiffre inférieur "4"). Une noire ("quarter note") est notée avec un "4" car vous pouvez diviser une "note entière" en 4 noires. Si vous ne savez plus comment procéder, revoyez l'arbre des notes de la page précédente.



D'autres signatures et métriques fonctionnent selon le même principe: une mesure 3/4 peut contenir 3 noires, une mesure 6/8 peut contenir 6 croches, et ainsi de suite.



Apprendre à jouer

La Première Note – Si (B)

(Niveau 1)

On commence par la **première note!** Sur la photo, le sage Albert de notre histoire vous montre la bonne position des doigts pour jouer la note "Si" (B). Vous utilisez votre **main gauche** pour cela. Avec votre **pouce gauche**, vous couvrez le **trou pour le doigt à l'arrière** de votre flûte et avec votre **index gauche**, vous couvrez le **trou supérieur à l'avant**. Vous n'avez besoin que du pouce de votre main droite pour tenir votre flûte.



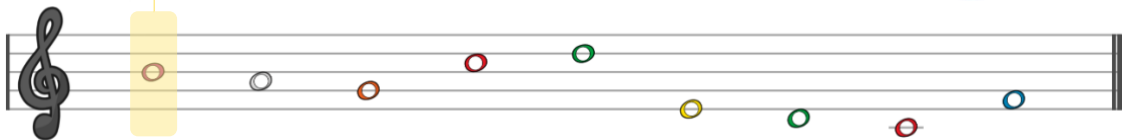
Analyse de Note

Nom: Si (B)

Position: Assis sur la ligne 3

Couleur: Violet

Niveau 1 | Score maximum: 2289



1.



Little Cornelius

80bpm

1 2 3 4 5 6 7

8 9 10 11 12 13

14 15 16 17 18 19



Conseil: Vous pouvez scanner les QR codes avec votre smartphone ou simplement cliquer dessus (e-book) ainsi que sur les liens. Avez-vous encore besoin de la mélodie pour accompagner la musique de fond? Alors ce QR code (à droite) vous aidera!





Caribbean Bee

90 bpm



Conseil: Rappelez-vous toujours de ne pas souffler dans la flûte avec toute la force, mais doucement et de manière contrôlée - comme si vous vouliez dire "Du".





Groovy Sailor

100bpm

1 2 3 4 5 6

7 8 9 10

11 12 13 14 15 16

17 18 19 20 21 22

23 24 25 26



Conseil: Assurez-vous que la **musique de fond** n'est pas trop forte. Vous devriez toujours être capable de bien vous entendre, après tout, l'**attention** est sur l'apprentissage.



Nouvelle Note – La (A) (Niveau 2)

Avez-vous déjà joué les trois chansons avec un "B" dedans? Beau travail! Ensuite, nous continuerons avec la note "La" (A). Pour jouer une "La", en plus du trou à l'arrière et du trou pour le doigt le plus haut à l'avant, vous **couvrez le deuxième trou à partir du haut**, aussi. Utilisez votre **majeur gauche** pour cela. Vous n'avez encore besoin que de votre main droite pour stabiliser la flûte avec votre pouce. Voyez comment Albert fait:



Note: Ne soyez pas surpris du "8" au-dessus de la clé de sol. Nous en avons besoin car les notes de la flûte à bec soprano sont en fait une octave plus haute que les notes affichées sur le système de notation. Le "8" signifie donc l'octave.

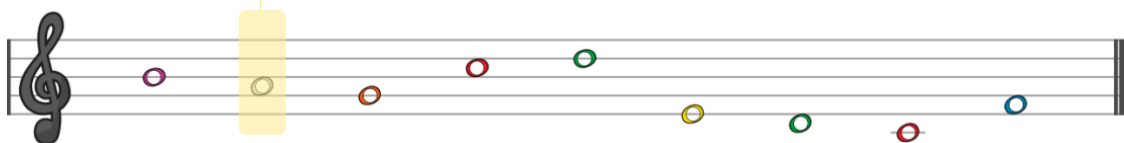
Analyse de Note

Nom: La (A)

Position Assis entre les lignes 2 et 3

Couleur: Blanc

Niveau 2 | Score maximum: 2536



2.



Bluesy Shoes

65bpm

1 2 3 4 5

6 7 8 9

10 11 12 13

14 15



Conseil: Rappelez-vous, la pratique vous rend parfait ! Le moyen le plus efficace d'apprendre est de jouer pendant 10 à 20 minutes chaque jour. Cela vous aidera à apprendre plus qu'une seule longue session par semaine.





Oratio's Adventures

120bpm

1 2 3 4 5 6 7 8 9

10 11 12 13 14 15 16

17 18 19 20 21 22 23 24



Conseil: Pour empêcher la salive de pénétrer dans l'**embouchure** de votre flûte à bec, placez-le détendue et légèrement sur la partie avant de vos lèvres.





Ocean Breeze

80bpm

1 2 3 4 5 6

7 8 9 10 11

12 13 14 15 16 17

18 19 20 21

22 23 24 25 26 27

28 29 30

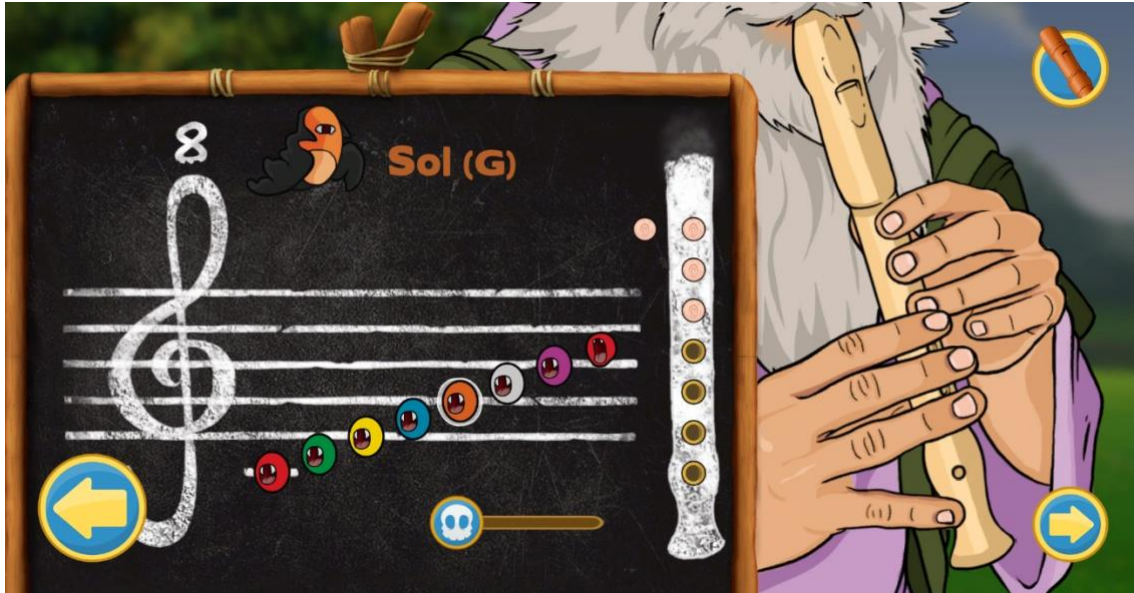


Conseil: Fixez-vous l'objectif de **jouer une chanson à votre famille** un jour parfois! Cela renforce votre **confiance en vous** et est une **motivation** supplémentaire pour pratiquer!



Nouvelle Note – Sol (G) (Niveau 3)

Si vous êtes vraiment studieux, vous apprendrez bientôt la troisième note, le "Sol" (G)! Pour le jouer, vous utilisez votre **pouce gauche** sur le dos et l'**index, le majeur et l'annulaire de votre main gauche** sur le devant.



Vous trouverez de **nombreuses valeurs de notes différentes** dans les pièces de musique suivants. Si vous voulez **en savoir plus** sur les demi-notes, noires et entières, revoyez l'**introduction** et les **dernières pages** de ce livre. Vous pouvez en apprendre encore plus sur les valeurs des notes et le rythme dans notre application **Rhythmic Village**.

Cliquez [ici](#) pour le télécharger et le tester gratuitement!

Analyse de Note

Nom: Sol (G)

Position: Assis sur la ligne 2

Couleur: Orange

Niveau 3 | Score maximum: 3499



King's Tone Town

80bpm



Conseil: Avez-vous besoin de la mélodie pour accompagner la musique? Alors ce code QR va vous aider! Avec l'application **Flute Master**, vous pouvez jouer en **mode karaoké**, aussi.





Countryside

80bpm

1 2 3 4 5 6 7

8 9 10 11 12

13 14 15 16 17 18 19

20 21 22



Conseil: Si possible, ne jouez pas immédiatement après avoir mangé! Si vous soufflez dans votre flûte, des particules de nourriture pourraient y pénétrer! Idéalement, vous devriez donc vous brosser les dents avant de jouer.





Dancing Tree

80bpm



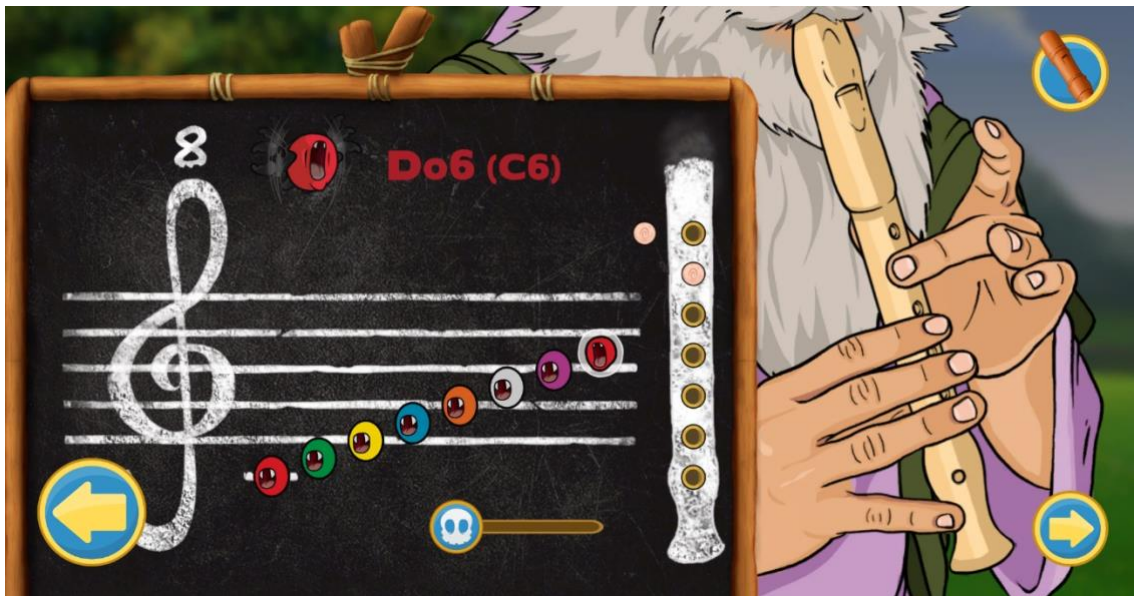
Conseil: Votre flûte **sonne différemment** que d'habitude? L'**enrouement** de la flûte est principalement causé par l'**accumulation de salive** dans la soufflerie. Pour résoudre ce problème, retirez ou enlevez l'articulation de la tête et **soufflez l'humidité** vers l'embouchure.



Nouvelle Note – Do Aigu (High C) (Niveau 4)

Pour le "Do Aigu", continuez à n'utiliser que votre **main gauche** et **levez tous les doigts sur la face avant** de la flûte, sauf le majeur. Avec votre pouce gauche, vous gardez le trou arrière couvert et avec votre pouce droit, vous soutenez la flûte.

C'est la position des doigts pour le "Do Aigu".



Dans Flute Master, le "Do aigu" est une **chauve-souris rouge** comme le "Do grave", mais il est **plus petit** et un "6" est ajouté à son nom. Mais pourquoi le "6"? Ce numéro provient du piano qui a 88 touches réparties en 7 octaves - de C1 à C7. Avec la flûte, vous pouvez jouer des notes de C5 à C7. Le "Do aigu" que vous venez d'apprendre est la note de la **touche C6 du piano** - assez aigu, n'est-ce pas?

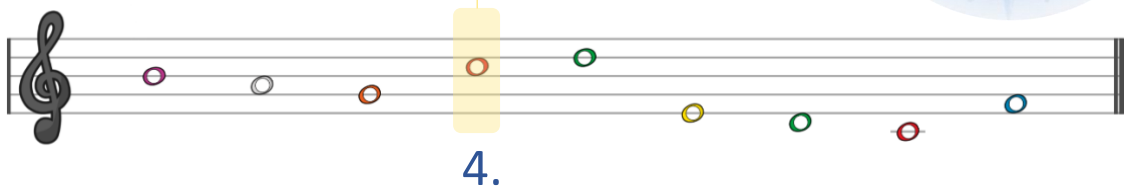
Analyse de Note

Nom: Do aigu (C6)

Position: Assis entre les lignes 3 et 4

Couleur: Rouge

Niveau 4 | Score maximum: 4589





Indie Albert

180bpm



Conseil: Peut-être vous voulez passer à la **clarinette** plus tard? Ensuite, la **flûte à bec** est la **préparation parfaite** car les deux instruments sont joués avec un **système de doigt** similaire.





Vamps in the House

90bpm

1 2 3 4 5 6

7 8 9 10 11

12 13 14 15

16 17 18 19



Conseil: Lorsque vous vous entraînez, assurez-vous de vous concentrer sur les parties où vous trébuchez encore ou où vous devez vous arrêter encore et encore.





Masquerade Ball

120bpm



Conseil: N'écrivez jamais les noms (C, D, etc.) sous les notes! Si vous rencontrez toujours des difficultés à lire la musique, regardez la vidéo suivante: [Reading music](#) ("Lire la musique")



Nouvelle Note – Ré Aigu (High D) (Niveau 5)

Grand progrès! Vous allez maintenant apprendre **la note la plus haute** de ce livre - le "**Ré aigu**"! Par rapport à la position des doigts que vous avez apprise ci-dessus pour le "Do aigu", vous **levez maintenant votre pouce gauche** aussi, de sorte que le trou du doigt à l'arrière ne soit plus couvert.



Dans notre histoire, le D (le "**Ré**") est une **chauve-souris verte**. Et comme le "Do aigu", le "**Ré Aigu**" est une chauve-souris **plus petite** que le "Ré grave".

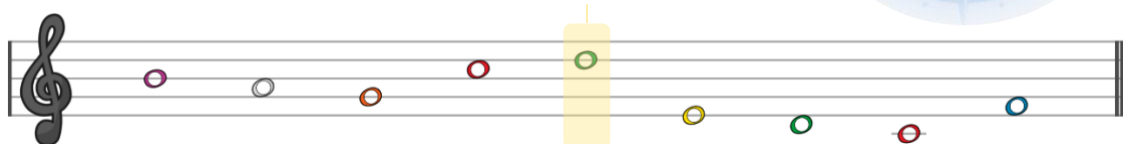
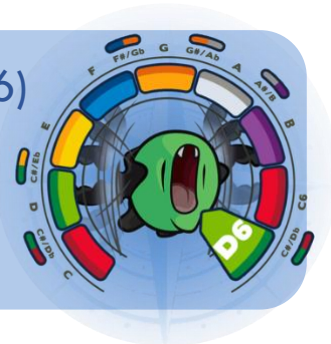
Analyse de Note

Name: Ré aigu (D6)

Position: Assis sur la ligne 4

Couleur: Verte

Niveau 5 | Score maximum: 2970



5.



Popular Pirate

130bpm

1 2 3 4 5 6 7 8

9 10 11 12 13 14 15 16

17 18 19 20 21 22 23 24 25



Conseil: Avez-vous besoin de la **mélodie pour accompagner la musique** ? Alors ce **code QR** va vous aider! Avec l'application [Flute Master App](#), vous pouvez jouer en **mode karaoké**, aussi.





Shuffle Notes

125bpm

1 2 3 4 5 6 7

8 9 10 11 12

13 14 15 16 17

18 19 20 21 22 23 24 25



Conseil: Manipulez votre flûte **avec soin** afin qu'il ne s'enroue pas. **Réchauffez l'articulation de la tête** avec vos mains **avant de jouer** - mais ne le posez jamais sur le radiateur, votre flûte à bec n'aime pas ça!



The Clock

80bpm

1 2 3 4 5

6 7 8 9 10 11

12 13

1 2



Bon à savoir: Jouer de la musique augmente la **concentration**, la **dextérité**, les **capacités cognitives** et la **créativité**! Il libère des **endorphines** qui vous rendent heureux - continuez comme ça!



Nouvelle Note – Mi (E) (Level 6)

Maintenant, votre main droite est également nécessaire. Vous utiliserez l'index, le majeur, l'annulaire et l'auriculaire de votre main droite pour créer des tons profonds dans les morceaux de musique suivants. Pour commencer, vous apprendrez la position des doigts pour le "Mi grave". Pour y jouer, couvrez tous les trous supérieurs avec votre main gauche et placez l'index et le majeur de votre main droite sur les deux trous suivants.



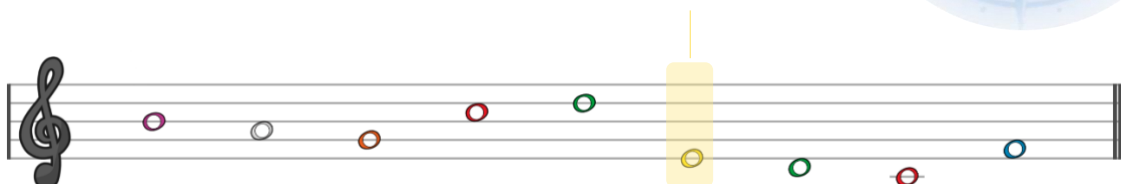
Analyse de Note

Nom: Mi (E)

Position: Assis sur la ligne 1

Couleur: Jaune

Niveau 6 | Score maximum: 4552



6.



Eddie

120bpm

1 2 3 4 5 6 7 8

9 10 11 12 13 14 15

16 17 18 19 20 21 22

23 24 25 26 27 28 29 30

31 32 33 34 35 36



Conseil: Les exercices avec les doigts muets, c'est-à-dire le **jeu silencieux** d'une mélodie, sont également un **bon entraînement**. Surtout si vous "vous essoufflez" rapidement!





Native Discoveries

12Obpm



Conseil: Les exercices de relaxation sont importants! Si vos doigts sont fatigués, laissez vos bras pendre librement et sentez-les vraiment lourds, puis continuez à jouer avec une énergie renouvelée.





Soul of a Pirate

80bpm

1 2 3 4 5

6 7 8 9 10

11 12 13 14 15

16 17 18 19 20 21 22

1

2

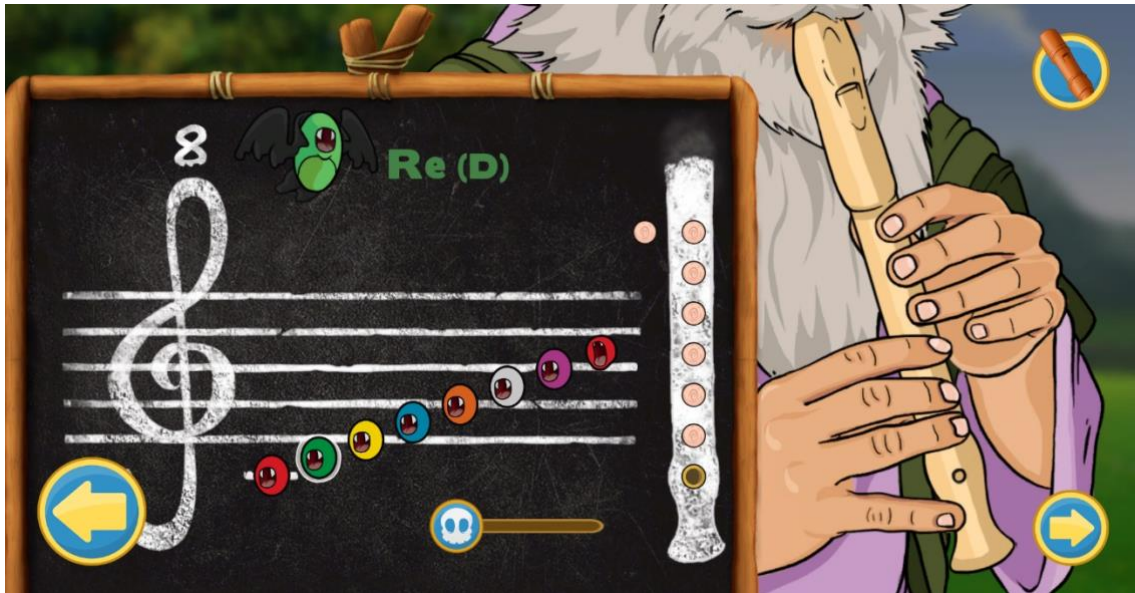


Conseil: Avez-vous encore des difficultés avec les valeurs des notes? Les dernières pages de ce livre offrent une bonne aide. De plus, vous pouvez facilement apprendre les bases des valeurs de notes et du rythme dans notre application [Rhythmic Village](#) – découvrez-le!



Nouvelle Note – Ré (Deep D) (Niveau 7)

Super! Vous êtes en passe de devenir un vrai maître de la flûte! Avec **quatre doigts de votre main gauche** et **trois doigts de votre main droite**, vous jouez le "Ré profond".



Ici, vous voyez à nouveau la **chauve-souris verte**. Mais il est **plus gros** et donc il vole plus lentement qu'un chauve-souris "Ré aigu".

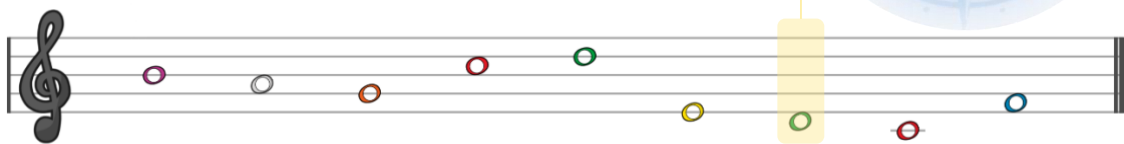
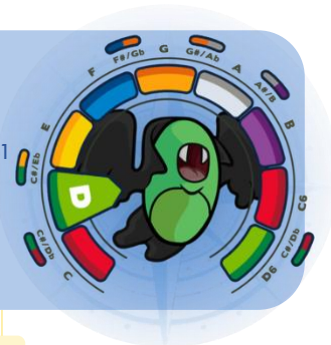
Analyse de Note

Nom: Ré (D)

Position: Assis en dessous de la ligne 1

Couleur: Verte

Niveau 7 | Score maximum: 4322



7.



Oratio's Mission

120bpm

1 2 3 4 5 6 7 8 9 10 11 12 13 14 15 16 17 18 19 20 21 22 23 24 25 26 27 28 29



Conseil: Avez-vous besoin de la mélodie pour accompagner la musique? Alors ce code QR va vous aider! Avec l'application [Flute Master App](#), vous pouvez jouer en mode karaoké, aussi.





Oh Happy Day

70bpm

1 2 3 4 5 6 7 8 9 10 11 12 13 14 15 16 17 18 19 20 21 22 23 24



Conseil: Pratiquez des **pièces difficiles** pour vous **plus lentement**. Avec notre application [Cornelius Composer](#), vous pouvez les télécharger et **ajuster leur vitesse**. Allez le tester!





Ode to Joy

90bpm

1 2 3 4 5 6 7 8 9 10 11 12 13 14 15 16 17 18 19 20



Conseil: Même si vous vous entraînez régulièrement, une chanson ne fonctionne pas? N'abandonnez pas. **Sautez** simplement la chanson et réessayez quelques jours plus tard, généralement cela fonctionnera déjà beaucoup mieux !



Nouvelle Note – Do (Deep C) (Niveau 8)

Dès que vous pourrez jouer le "Do grave", vous pourrez jouer le **do majeur pentatonique**, c'est-à-dire les notes (**profond**) do, (**profond**) ré, mi, sol, la, do aigu. Peut-être la prochaine chanson vous rappellera la musique asiatique, où ce pentatonique est traditionnellement utilisé. Le Do profond est la note la plus grave de votre flûte à bec, vous la jouez **en fermant** également le trou le plus bas avec le petit doigt de votre main droite.



Comme le "Do aigu", le "Do grave" est aussi une **chauve-souris rouge**. Mais il vole **plus bas**, est **plus gros** et aussi **plus lent**. Vous vous souvenez des **lignes auxiliaires** dont nous avons parlé au début? Maintenant, vous en avez besoin, car le "Do profond" est **trop bas** pour trouver de la place sur les cinq autres lignes.

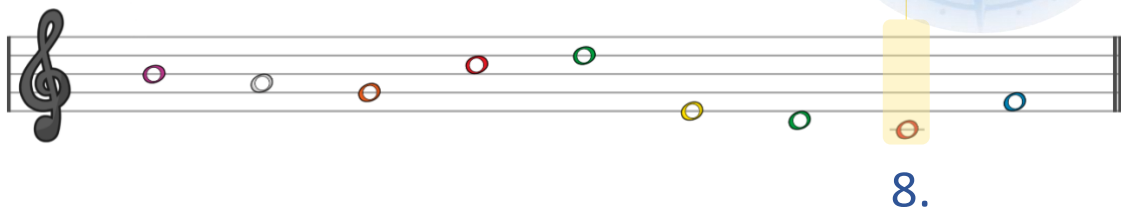
Analyse de Note

Nom: Do (C)

Position: Assis sur la ligne auxiliaire 1

Couleur: Rouge

Niveau 8 | Score maximum: 4045





Sifu

110bpm

4/4

1 2 3 4 5 6 7 8

9 10 11 12 13 14

1 15 16 17 18 19 20 21

2 22 23 24 25 26



Conseil: Ce n'est pas facile de jouer le "do profond", car il faut bien couvrir tous les trous des doigts! Entraînez-vous devant un miroir pour observer la position de vos doigts.





Graf Vlady (Earl Vlady)

70bpm

1 2 3 4 5 6 7 8

9 10 11 12 13 14

1 2

15 16 17 18 19



Conseil: Les annotations facilitent une pratique efficace. Utilisez un stylo ou, dans un e-book, un stylet, la souris ou votre index sur l'écran tactile pour marquer les zones difficiles!





Oratio's Dream

95bpm

1 2 3 4 5 6 7 8 9 10 11 12 13 14 15 16 17 18 19 20 21 22 23

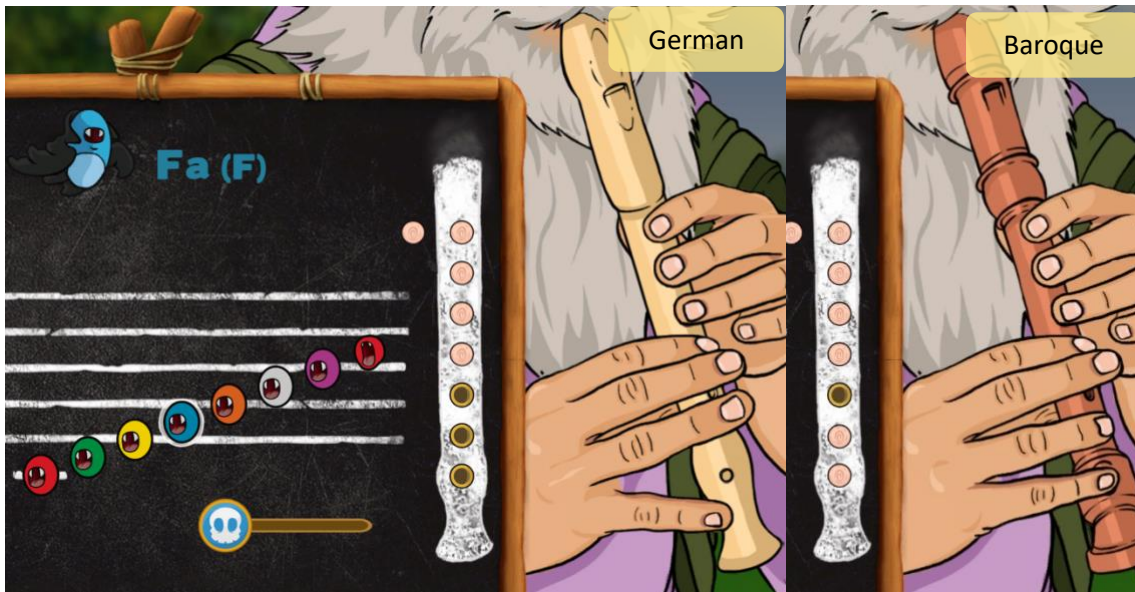


Conseil: La musique de fond et les possibilités techniques de nos applications vous permettent d'apprendre de manière autodidacte encourageant ainsi votre créativité. Pour entraîner en plus votre travail d'équipe et vos compétences en communication, entraînez-vous avec vos amis. Très drôle!



Nouvelle Note – Fa (F) (Niveau 9)

Sur cette page, vous apprendrez la **dernière note** dont vous avez besoin **pour jouer la gamme de do majeur**! La note "Fa" (F) n'est pas facile à jouer, car la **position des doigts diffère** selon la flûte à bec. Mais vous êtes un si bon joueur que vous maîtriserez ce défi! Avec le **doigté allemand**, il vous suffit de placer **l'index de votre main droite sur le quatrième trou du doigt**. Avec le **doigté baroque**, vous devez **couvrir tous les trous des doigts, sauf la quinte**. Cela signifie que vous soulevez le majeur de votre main droite.



Si vous ne savez pas si vous possédez une flûte à bec avec un doigté allemand ou baroque, lisez l'explication au début du livre.

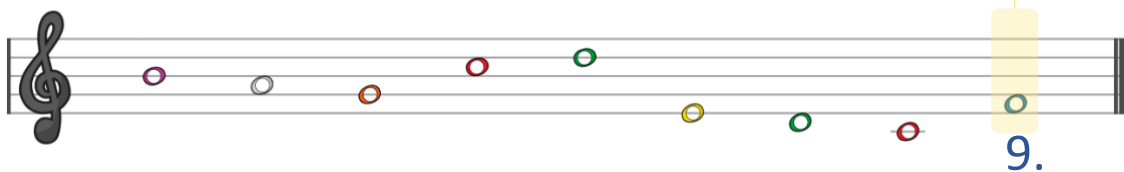
Analyse de Note

Nom: Fa (F)

Position: Assis entre les lignes 1 et 2

Couleur: Bleu

Niveau 9 | Score maximum: 5349





Hänschen Klein (Little Hans)

120bpm

1 2 3 4 5 6 7

8 9 10 11 12 13

14 15 16 17 18

19 20 21 22 23 24

25 26 27



Anecdote: Dans la version synchronisée allemande de 2001: *A Space Odyssey*, l'ordinateur HAL 9000 chante "Hänschen klein" (Franz Wiedemann, 1821-1882) lorsqu'il est désactivé!



Oh! Susanna

100bpm



Conseil: Comptez en silence pendant que vous écoutez et lisez en même temps. De nombreuses chansons sont écrites en 4/4. Alors comptez "un, deux, trois, quatre"! Si vous voulez réduire de moitié un temps, comptez "un et deux et trois et quatre". De cette façon, vous ressentez le temps 4/4 en croches.





Twinkle Twinkle

85bpm

1 2 3 4 5 6 7 8 9 10 11 12 13 14 15 16 17 18 19 20 21 22 23 24



Conseil: Concentrez-vous **d'abord** sur l'**essentiel** lorsque vous lisez de la musique et ne vous découragez pas si vous trouvez des difficultés! Jetez un autre coup d'œil aux descriptions concernant la notation et l'analyse des notes!





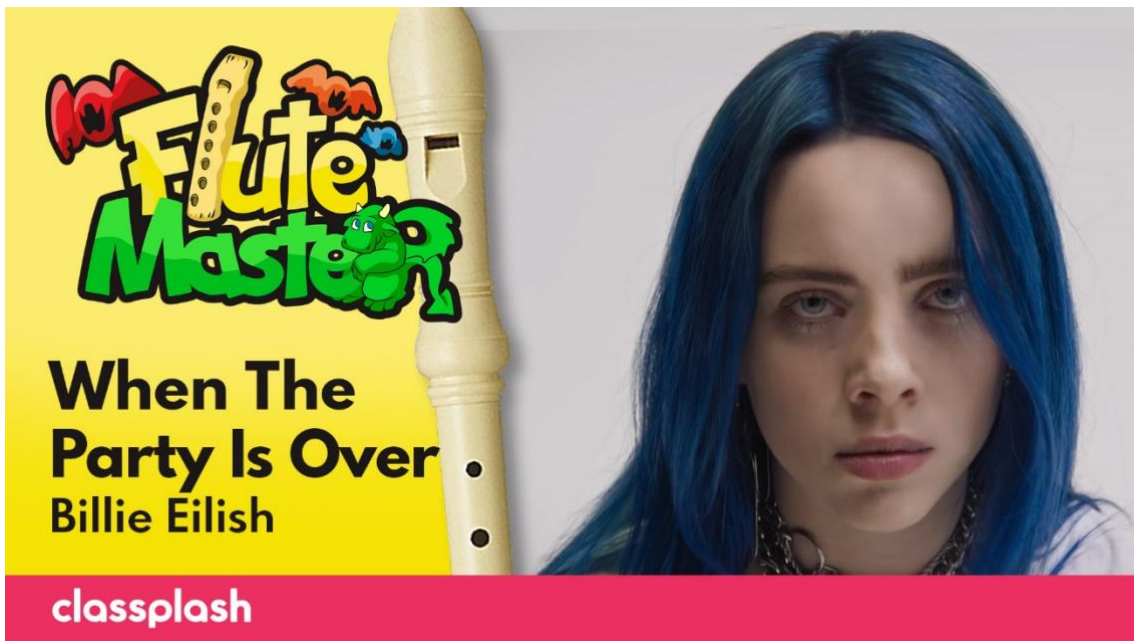
Félicitations

Vous êtes maintenant un vrai Maître de la Flûte!

Continuez votre aventure en apprenant de nouvelles pièces de musique et de nouvelles notes avec l'application [Flute Master App](#). Et si vous voulez jouer sur votre flûte à bec comme une superstar, vous trouverez des **chansons connues et actuelles** du monde entier sur notre chaîne [YouTube](#), à votre disposition gratuitement. Des Beatles à Billie Eilish, tout le monde peut trouver ici ses chansons préférées et bientôt vous pourrez les jouer sur votre flûte à bec.

Amusez-vous à jouer de la musique!

Allez Classplash, apprenez la musique!





Les valeurs des notes

Une Note de Quart - une "noire" (Quarter Note)

La "Quarter Note" (dans Rhythmic Village "Ta") est la note la **plus couramment utilisée** dans la musique contemporaine. Si vous ressentez un rythme de "1, 2, 3, 4", vous comptez probablement des noires. La plupart des chansons ont 4 temps par mesure ("bar") et utilisent donc des noires comme mesure, donc 1 noire équivaut à 1 temps.

Voyez-vous le **symbole étrange sur le côté droit**, qui ressemble un peu à un **éclair**? En musique, c'est ainsi que le "Quarter Rest" (Repos) est représenté. Le repos signifie **silence** – shh... Le Repos de Quart e a la même durée que la note de Quart. Donc, si vous devez remplacer une noire par du silence, utilisez ce symbole.

Une Demi-Note (A Half-Note)

Une "Demi-Note" (dans le monde de la musique : "Ta-ah") est **aussi longue que deux noires** ensemble. Au fait, dans l'application, vous pouvez écouter les valeurs des notes en appuyant sur des notes simples. De cette façon, vous pouvez comparer des valeurs de notes individuelles et trouver que la demi-note a deux fois la longueur, donc deux temps au lieu d'un temps!

Visuellement, la demi-note (la blanche) ressemble à la noire, mais avec une **tête creuse**. Le "Demi-Repos" est un **rectangle qui repose sur une ligne de note**. Ne pensez-vous pas que cela ressemble à un chapeau? Vous pouvez en savoir plus dans [cette vidéo](#).

Deux croches (Two Quavers)

Ici, vous voyez deux "Croches" (dans le monde du musc: "Ti-ti"). Les croches sont **souvent reliées à une barre** (mesure de musique). Étant donné que chaque croche a la moitié de la durée d'une noire, les deux croches prennent ensemble le même temps qu'une noire.

Si vous changez maintenant la signature rythmique du temps de 4/4 à 6/8, deux croches remplissent deux des six temps de base. La croche représente un temps de base, et ce temps apparaît six fois par mesure (par barre). Souhaitez-vous tester cela? Alors téléchargez notre application [Cornelius Composer](https://rhythmicvillage.app) gratuitement. Ici, vous pouvez facilement **basculer entre les signatures rythmiques** et expérimenter **différents temps et rythmes**.

Conseil: Vous pouvez en apprendre encore **plus sur les valeurs des notes** dans notre App **Rhythmic Village**. Téléchargez ici gratuitement: <https://rhythmicvillage.app.link/download>





Note Entière (Whole Note)

Nous en avons souvent parlé et enfin, ici c'est la "Note Entière". L'avez-vous vu dans l'arbre de la musique? La note entière est la **note unique la plus longue** utilisée en musique aujourd'hui; la reine de toutes les notes. Une note entière **vaut 4 noires** (notes de quart) **ou 2 blanches** (demi-notes).

Bien que la note entière soit si longue, elle **n'a pas de "cou de note"** et semble donc plus petite que les autres. Tout comme la blanche, la tête de la note entière est **creuse**, c'est-à-dire non remplie. Les repos de la note entière et de la blanche sont également très similaires. Cependant, le "**Repos Entier**" **pend d'une ligne de note**, tandis que le demi-repos est assis dessus.

Conseil: Vous pouvez en apprendre encore plus sur les valeurs des notes dans notre App Rhythmic Village. Téléchargez ici gratuitement: <https://rhythmicvillage.app.link/download>



class**plash** play music



www.classplash.com